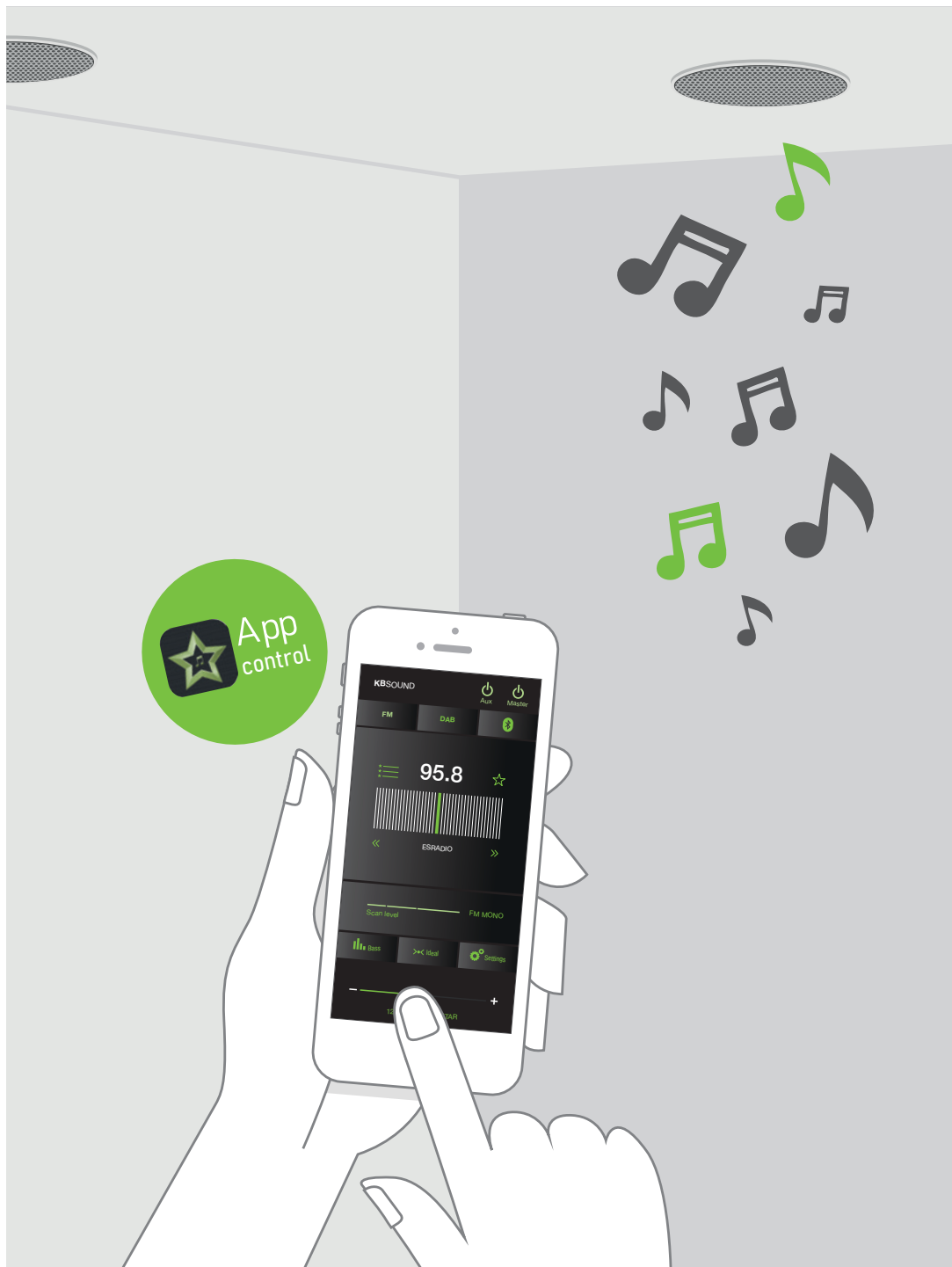
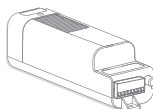


KBSOUND® STAR





Inštalujte jednoducho



Stiahnite bezplatnú aplikáciu



Párujte a prehrávajte svoju hudbu

KBSOUND® STAR

Toto zariadenie spĺňa ustanovenie časti 15 pravidiel komisie FCC. Používanie podlieha nasledujúcim dvom podmienkam: (1) toto zariadenie nesmie spôsobovať škodlivé rušenie a (2) toto zariadenie musí akceptovať akékoľvek prijaté rušenie vrátane takého, ktoré môže mať nežiaduce účinky na jeho prevádzku.

Upozornenie FCC:

Zmeny alebo úpravy, ktoré nie sú výslovne schválené zodpovednou osobou, môžu viesť k zrušeniu oprávnenia používateľa na prevádzkovanie zariadenia.

Vyhľadanie FCC:

„Toto zariadenie bolo testované a vyhovuje obmedzeniam pre digitálne zariadenie triedy B podľa časti 15 pravidiel FCC. Tieto limity sú navrhnuté tak, aby poskytovali primeranú ochranu proti škodlivému rušeniu v obytných priestoroch. Toto zariadenie generuje, používa a môže vyžarovať rádiovú energiu, a ak nie je nainštalované a používané v súlade s pokynmi v tejto publikácii, môže rušiť rádiovú komunikáciu. Neexistuje však žiadna záruka, že v konkrétnej inštalácii nedôjde k rušeniu. V prípade, že toto zariadenie spôsobuje škodlivé rušenie rádiového alebo televízneho príjmu, čo možno zistiť vypnutím a zapnutím zariadenia, odporúčame, aby sa používateľ pokúsil toto rušenie odstrániť pomocou niektorých z nasledujúcich opatrení:

- Zmeniť orientáciu alebo umiestnenie prijímacej antény.
- Zväčšiť vzdialenosť medzi zariadením a prijímačom.
- Zapojiť zariadenie do zásuvky v inom obvode, ako je zapojený prijímač.
- Požiadat o pomoc predajcu alebo skúseného rádiového či televízneho technika.

Vyhľadanie RSS-Gen a RSS-210:

Toto zariadenie spĺňa podmienky pre licenčnú výnimku z kanadskej priemyselnej normy (Industry Canada licence-exempt RSS). Používanie zariadenia podlieha nasledujúcim dvom podmienkam: (1) toto zariadenie nesmie spôsobovať rušenie a (2) toto zariadenie musí akceptovať akékoľvek rušenie, vrátane takého, ktoré môže mať nežiaduce účinky na jeho prevádzku.

Le présent appareil est conforme aux CNR d'Industrie Canada applicables aux appareils radio exempts de licence. L'exploitation est autorisée aux deux conditions suivantes:

(1) l'appareil ne doit pas produire de brouillage, et (2) l'utilisateur de l'appareil doit accepter tout brouillage radioélectrique subi, même si le brouillage est susceptible d'en compromettre le fonctionnement.

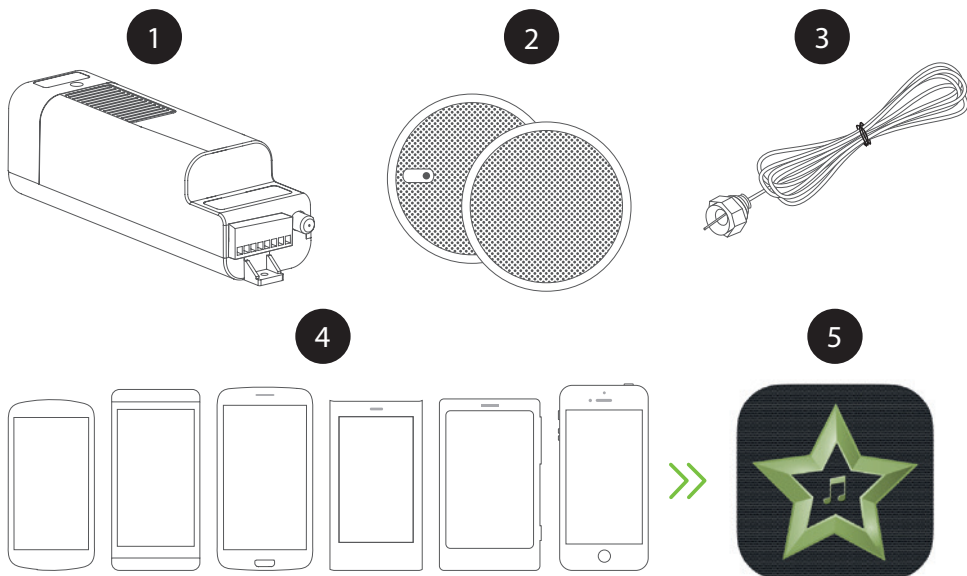
Vyhľadanie RSS-102:

Toto zariadenie vyhovuje limitom Industry Canada pre vystavenie rádiácii stanoveným pre nekontrolované prostredie.

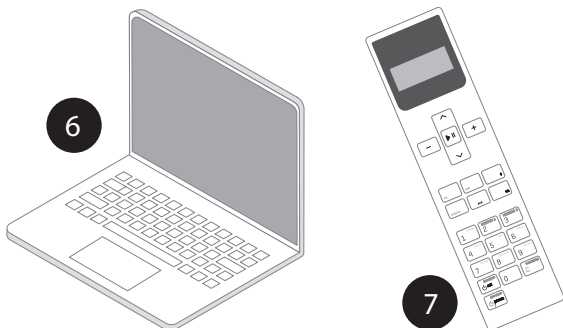
Cet équipement est conforme à l'exposition aux rayonnements Industry Canada limites établies pour un environnement non contrôlé.

1. Základné súčasti a funkcie	6		
2. Inštalácia aplikácie KBSOUND STAR	7		
2.1 iOS zariadenia	7		
2.2 Zariadenia ANDROID	7		
3. Nízkoenergetické pripojenie Bluetooth	8		
4. Počúvanie FM rádia	10		
5. Počúvanie DAB rádia	11		
6. Počúvanie cez zariadenie Bluetooth	12		
7. Nastavenia	19		
7.1 Automatické zapnutie	20	7.7 Bluetooth	24
7.2 Ideálny režim	21	7.8 Príslušenstvo diaľkového ovládania	25
7.3 DAB	22	7.9 Jazyky	25
7.4 Audio kanály	23		
7.5 Reproduktorový výstup (MASTER)	23	8. Multi-Room: Bluetooth ID	26
7.6 Výstup LINE-OUT (AUX)	24	9. Viac používateľov	29
		10. Prevádzkový režim	30
		10.1 Hlasitosť	30
		10.2 Oznámenia a telefonické hovory počas prevádzky	31
		10.3 Obnovenie výrobných nastavení	32
		11. Možnosť prídavného zosilňovača	33
		12. Príslušenstvo pre diaľkové ovládanie	34
		13. Technické špecifikácie	37
		14. Najčastejšie otázky	39

1. Základné súčasti a funkcie



- 1 Bluetooth audio prijímač + FM rádio + DAB rádio (MASTER)
- 2 Reproduktory
- 3 FM/DAB anténa
- 4 Zariadenia so systémom iOS/ANDROID
- 5 Aplikácia KBSOUND STAR
- 6 Externé zariadenia Bluetooth (počítač, zariadenia Amazon Alexa, atď.)
- 7 Diaľkové ovládanie (ak ste ho zakúpili ako príslušenstvo)



MASTER (1) je elektronický modul nainštalovaný v podhlade, vďaka ktorému si môžete vychutnávať počúvanie troch hudobných kanálov: Bluetooth audio streaming, FM rádia a DAB rádia.

Zariadením (4) sa myslí každý smartfón alebo tablet s operačným systémom iOS alebo ANDROID, vybavený nízkoenergetickým pripojením Bluetooth (BLE) a nasledujúcimi profilmi Bluetooth: A2DP, AVRCP (na prenos zvuku).

Aplikácia KBSOUND STAR (5) slúži na riadenie jednotky MASTER (1). Môžete si ju stiahnuť z Apple App Store (pre zariadenia so systémom iOS) alebo Google Play Store (pre zariadenia so systémom ANDROID). Aplikácia KBSOUND STAR je kompatibilná s iOS verziou 10.0 a vyššími a ANDROID verziou 4.4 a vyššími.

Externé zariadenie (6) je akékoľvek zariadenie s funkciou Bluetooth (profily A2DP, AVRCP), z ktorého chcete streamovať zvuk.

Pred použitím príslušenstva pre diaľkové ovládanie, ktoré ste si zakúpili samostatne, si pozrite kapitolu 12.

Upozornenie: Aplikácia KBSOUND STAR prebieha v rôznych verziách na rôznych operačných systémoch, využitím rôznych zariadení od rôznych značiek. V dôsledku toho môže aplikácia na každom zariadení fungovať rozdielne.

2. Inštalácia aplikácie KBSOUND STAR



2.1 iOS ZARIADENIA



V zariadení so systémom iOS použijte Apple App Store na stiahnutie a inštaláciu aplikácie KBSOUND STAR.

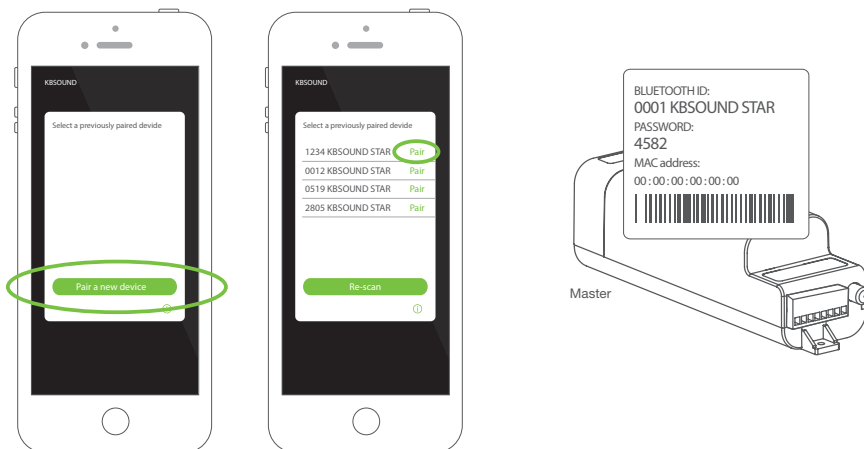
2.2 ZARIADENIA ANDROID



V zariadení so systémom ANDROID použijte Google Play Store na stiahnutie a inštaláciu aplikácie KBSOUND STAR.

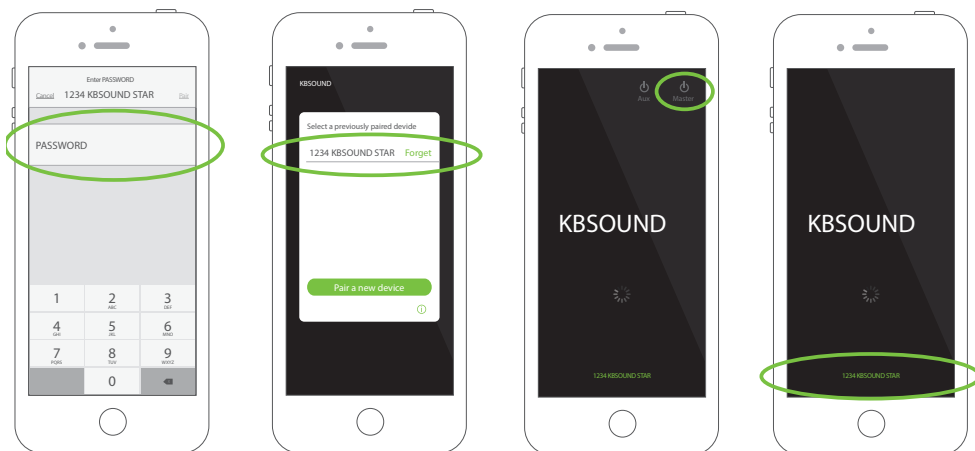
3. Nízkoenergetické pripojenie Bluetooth (BLE)

1. Pri prvom spustení aplikácie je zoznam zariadení prázdny. Kliknite na tlačidlo „Spárovať nové zariadenie“ a vyhľadajte dostupné zariadenia MASTER v dosahu.
2. Na obrazovke sa zobrazia všetky zariadenia MASTER, ktoré sú v dosahu. Vyberte to, ku ktorému sa chcete pripojiť.
3. Pri prvom párovaní zariadenia s MASTER sú KBSOUND STAR Bluetooth ID a heslo predvolené z výroby. Tieto údaje môžete nájsť na štítku MASTER. Každý MASTER má jedinečné KBSOUND STAR Bluetooth ID a heslo. Skontrolujte, prosím, či „Stručná referenčná príručka“ obsahuje kópiu štítku.



Poznámka: KBSOUND STAR Bluetooth ID a heslo môže používateľ zmeniť (pozrite kapitolu 8.). Na obnovenie výrobných nastavení (pozrite kapitolu 10.3.).

4. Zadáajte heslo
5. Zariadenie bolo v tejto chvíli pridané do zoznamu spárovaných zariadení. Kliknite na identifikáciu KBSOUND STAR a pripojte sa.
6. Stlačte na zariadení tlačidlo MASTER (⏻) na zapnutie/vypnutie systému.
7. Na pridanie novej jednotky stlačte v spodnej časti obrazovky názov MASTERu a celý postup zopakujte.



Poznámka: Na MASTER môže byť pripojené iba jedno zariadenie s funkciou Bluetooth. Ak chcete pripojiť iné zariadenie Bluetooth na ten istý MASTER, odpojte prvé zariadenie zatvorením aplikácie a pripojte druhé zariadenie. Uistite sa, že aplikácia v prvom zariadení nie je spustená na pozadí.

Pri vymazaní párovania medzi zariadením a jednotkou MASTER a opätovnom párovaní budete potrebovať heslo. Poznačte si heslo pred vymazaním párovania.

Upozornenie: niektoré zariadenia ANDROID, po vymazaní párovania, nevymažú všetky svoje interné údaje. Na opätovné spárovanie bude preto potrebné resetovať MASTER na výrobné nastavenia (pozri kapitolu 10.3). To znamená, že všetky spárované zariadenia budú vymazané a budú musieť byť znova spárované.

Testované na:

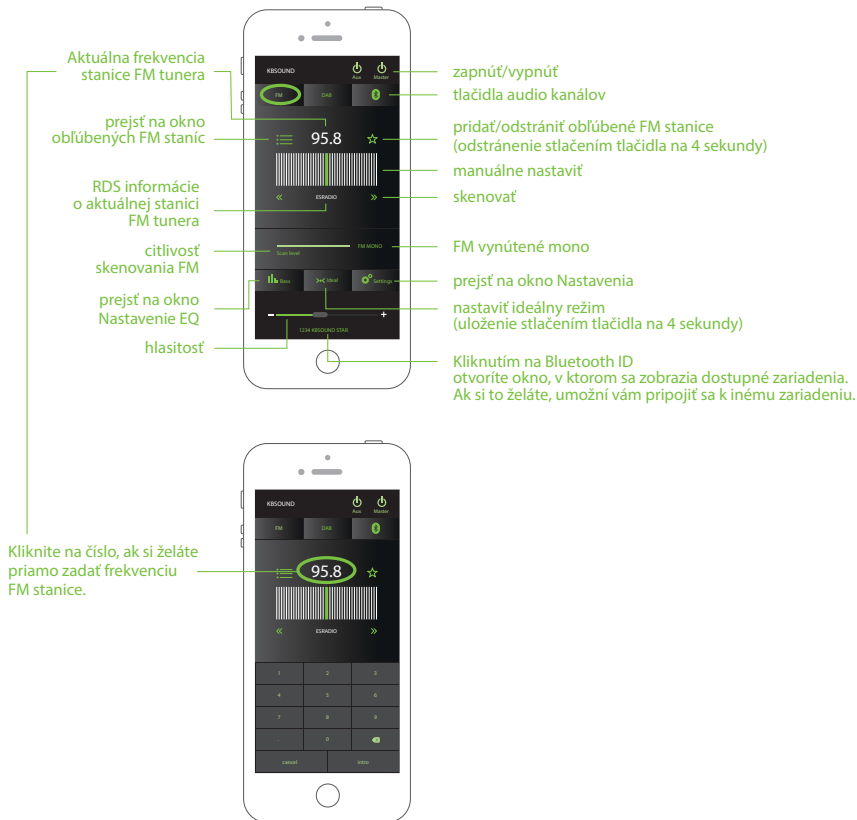
GOOGLE NEXUS 5 / ANDROID 5.0.1

SAMSUNG GALAXY ALPHA / ANDROID 4.4.4

Na odpojenie aplikácie od MASTERu zatvorte aplikáciu. Uistite sa, že aplikácia je natrvalo zatvorená a nie je spustená na pozadí. Spôsob zatvorenia aplikácie sa môže líšiť pre každé zariadenie, hoci proces môže byť podobný. Pozrite si používateľskú príručku zariadenia, aby ste vedeli, ako postupovať.

4. Počúvanie FM rádia

Zapnite MASTER a vyberte FM kanál.



5. Počúvanie DAB rádia

Zapnite MASTER a vyberte DAB kanál.






V každom zariadení s funkciou Bluetooth (iOS / Android) vám aplikácia umožňuje uložiť si vlastný zoznam oblúbených FM/DAB staníc. Tieto zoznamy sú spravované iba v aplikácii zariadenia, nie príslušenstvom pre diaľkové ovládanie.

Jednotka MASTER však umožňuje uložiť (jedinečný) zoznam 10 FM staníc a (jedinečný) zoznam 10 DAB staníc, ak sú spravované príslušenstvom pre diaľkové ovládanie. (pozrite si kapitolu 12).

6. Počúvanie cez Bluetooth (Bluetooth Audio Streaming)

Ak chcete streamovať hudbu, zvolte Bluetooth audio kanál.



-  – Žiadne Bluetooth audio zariadenie nie je pripojené (A2DP)
-  – Bluetooth audio zariadenie je pripojené (A2DP)
-  – (bliká) Čakanie na párovanie a pripojenie s Bluetooth audio zariadením (A2DP)
-  – Streamovanie cez Bluetooth audio zariadenie (A2DP)

bliká, čo indikuje, že BLUETOOTH AUDIO ZARIADENIE musí byť pripojené cez Bluetooth so zariadením MASTER

Pripojte Bluetooth zariadenie na streamovanie (smartfón, počítač, zariadenie Amazon Alexa, ...) k MASTERu.

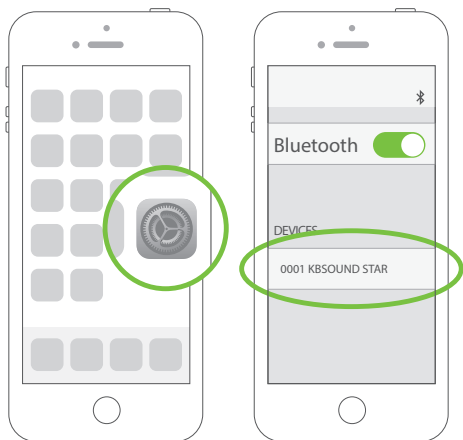
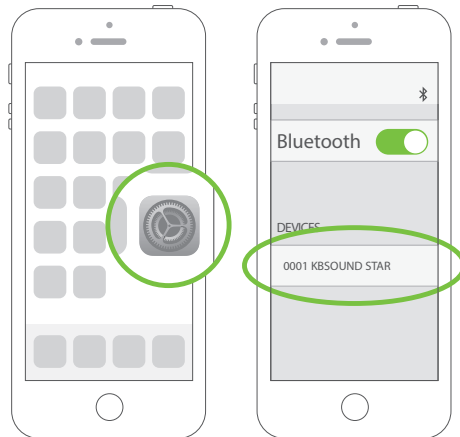
Pri prvom spárovaní zariadenia so zariadením MASTER, budú KBSOUND STAR Bluetooth ID a heslo predvolené z výroby. Tieto údaje nájdete na štítku MASTERu.



6.1 PÁROVANIE A PRIPOJENIE BLUETOOTH AUDIO ZARIADENIA

6.1.1 iOS ZARIADENIA

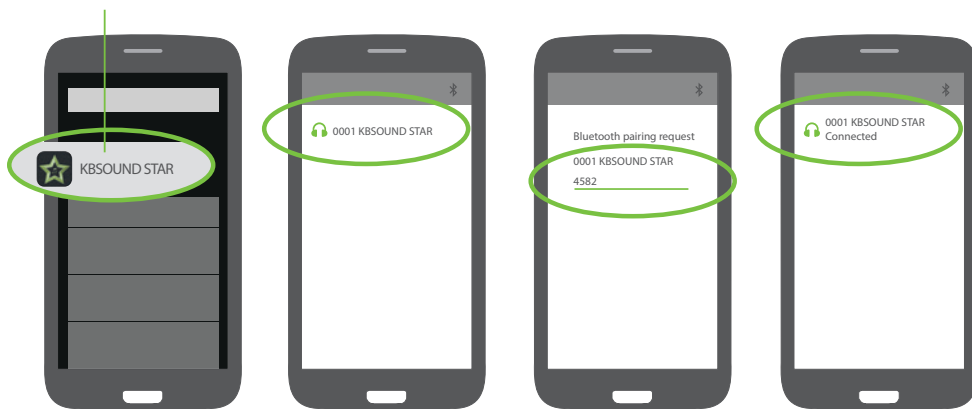
1. Uistite sa, že aplikácia KBSOUND STAR je zatvorená a nie je spustená na pozadí (pozrite kapitolu 14.15 Najčastejšie otázky).
2. Otvorte ponuku Nastavenia Bluetooth na zariadení so systémom iOS.
3. Vyberte KBSOUND STAR Bluetooth ID (napr. 0001 KBSOUND STAR).
4. Zadajte heslo (napr. 4582). Je potrebné len pri párovaní, nie pri budúcom pripájaní.
5. Skontrolujte, či je MASTER (napr. 0001 KBSOUND STAR) správne pripojený.



6.1.2 ZARIADENIA ADROID

1. Uistite sa, že aplikácia KBSOUND STAR je zatvorená a nie je spustená na pozadí (pozri kapitolu 14.15 Najčastejšie otázky).
2. Otvorte ponuku Nastavenia Bluetooth na zariadení so systémom ANDROID.
3. Vyberte KBSOUND STAR Bluetooth ID (napr. 0001 KBSOUND STAR).
4. Zadajte heslo (napr. 4582). Je potrebné len pri párovaní, nie pri budúcom pripájaní.
5. Skontrolujte, či je MASTER (napr. 0001 KBSOUND STAR) správne pripojený.

Ak je aplikácia KBSOUND STAR spustená na pozadí, zatvorte ju.



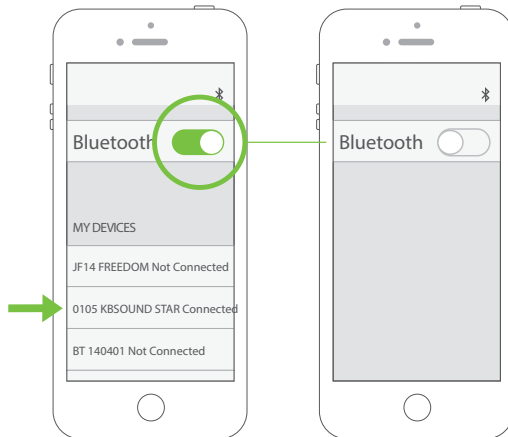
Poznámka: vyššie uvedený proces je len príklad (GOOGLE NEXUS 5 / ANDROID 5.0.1), keďže konfigurácie sa líšia podľa značiek, modelov a verzií zariadení.

6.2 ODPOJENIE BLUETOOTH AUDIO ZARIADENIA

6.2.1 iOS ZARIADENIA

Existujú dve možnosti:

1. Otvorte ponuku Nastavenia Bluetooth na zariadení so systémom iOS a odpojte Bluetooth. (Odporúčame úplné odpojenie Bluetooth, hoci niektoré iOS modely/verzie umožňujú čiastočné odpojenie).



2. V aplikácii kliknite na ikonu „Odpojit“ na obrazovke „Bluetooth Audio Streaming“.

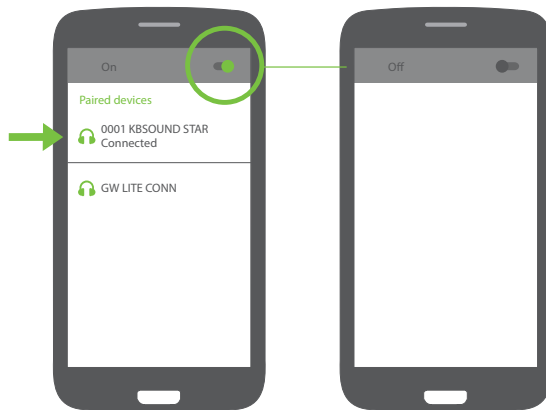


6.2.2 ZARIADENIA ANDROID

Existujú dve možnosti:

1. Otvorte ponuku Nastavenia Bluetooth na zariadení so systémom ANDROID a odpojte Bluetooth. (Odporúčame úplné odpojenie Bluetooth, hoci niektoré modely/verzie umožňujú čiastočné odpojenie).

Poznámka: nasledujúci proces je len príklad (GOOGLE NEXUS 5 / ANDROID 5.0.1), keďže konfigurácie sa líšia podľa značiek, modelov a verzií zariadení.



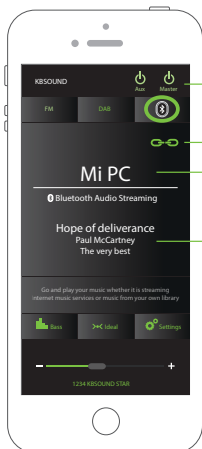
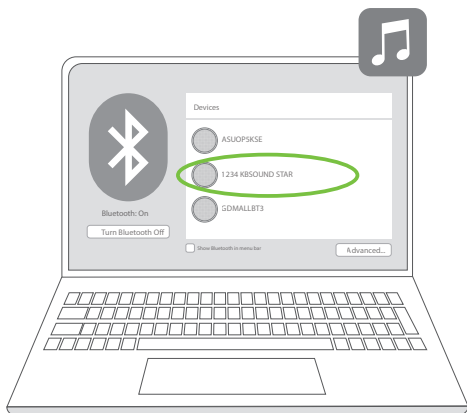
2. V aplikácii, na obrazovke „Bluetooth Audio Streaming“ kliknite na ikonu „Odpojit BT“.



6.3 INÉ ZARIADENIA BLUETOOTH

6.3.1 POČÍTAČ

Ak chcete streamovať hudbu z počítača, prejdite na Ovládací panel Vášho počítača, zvolte Možnosti Bluetooth a pripojte sa k MASTERu (XXXX KBSOUND STAR).



Zapnúť/vypnúť

odpojiť BT Audio zariadenie (A2DP)

názov zariadenia, ktoré je pripojené

informácie o prebiehajúcom streamovaní

6.3.2 ZARIADENIA AMAZON ALEXA

Ak chcete streamovať hudbu z akéhokoľvek zariadenia Amazon Alexa, nastavte Bluetooth spojenie s KBSOUND STAR a povedzte „Alexa, spoj sa s reproduktorom“.

Poznámka: Ak chcete pripojiť zariadenie Amazon Alexa k MASTERu prostredníctvom Bluetooth, heslo MASTERu musí byť nastavené na 0000.

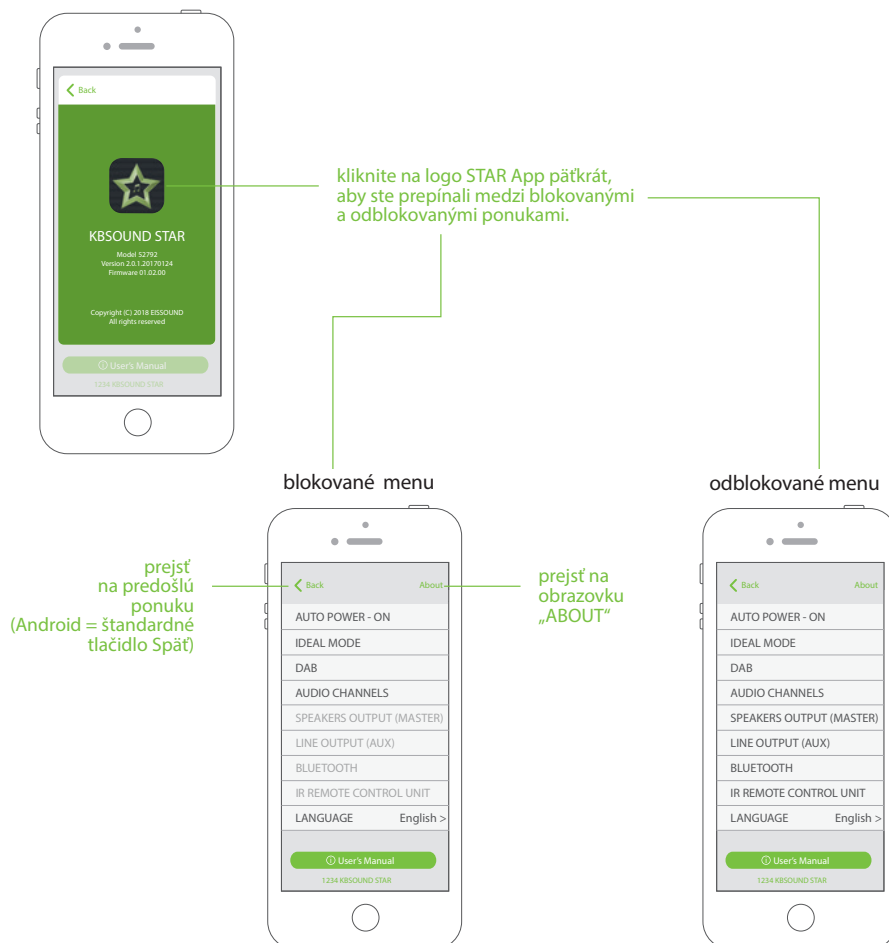


Ak chcete kedykoľvek zmeniť zdroj streamovania cez Bluetooth, odpojte zariadenie Bluetooth (A2DP) stlačením ikony odpojenia na obrazovke aplikácie a pripojte nové zariadenie podľa rovnakého postupu.

7. Nastavenia

Niektoré funkcie Nastavení na obrazovke, ako napríklad: reproduktorový výstup (master), výstup LINE-OUT (AUX), príslušenstvo pre Bluetooth a diaľkové ovládanie je možné zablokovať pomocou funkcie „O aplikácii“ („ABOUT“) na obrazovke. Blokovanie zabráni neželaným zmenám v nastaveniach.

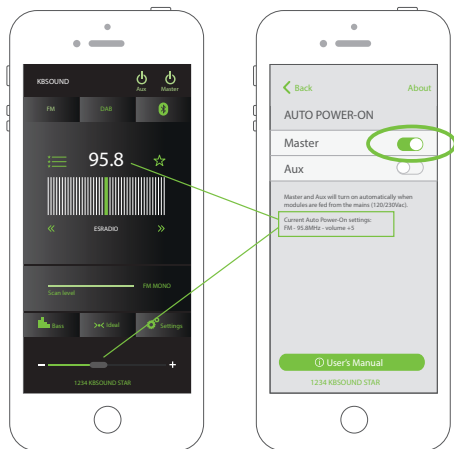
Prejdite na obrazovku „ABOUT“ a päťkrát kliknite na logo aplikácie „STAR“, čím prepnete medzi blokovanými a odblokovanými ponukami.



7.1 AUTOMATICKÉ ZAPNUTIE

Režim AUTOMATICKÉHO ZAPNUTIA je stav (Zapnutý/vypnutý) a audio nastavenia (audio kanál a hlasitosť) jednotky MASTER a/alebo AUX, keď sú napájané zo siete 230/120V. Výrobné nastavenie je Vypnuté.

Na prispôsobenie režimu spustenia použite funkciu AUTOMATICKÉHO ZAPNUTIA:



1. na spustenie vyberte požadovaný audio kanál (FM, DAB, Bluetooth) a hlasitosť.

2. aktivujte možnosť nastavení na obrazovke AUTOMATICKÉHO ZAPNUTIA. Stlačením tlačidla Zapnúť MASTER a/alebo AUX, sa aktualizujú nastavenia zvuku.

Ak je funkcia AUTOMATICKÉHO ZAPNUTIA vypnutá, pokiaľ je MASTER napájaný zo siete, spustí sa v režime Vypnutý (bez zvuku).

Ak je funkcia AUTOMATICKÉHO ZAPNUTIA zapnutá, pokiaľ je MASTER napájaný zo siete, spustí sa v režime Zapnutý s vopred definovanými nastaveniami zvuku.

Nastavenie AUTOMATICKÉHO ZAPNUTIA je vlastnosťou MASTERu. Je to jedinečné nastavenie, hoci môže byť povolené alebo blokové každou aplikáciou v každom zariadení a príslušenstvom pre diaľkové ovládanie.

Aktívne nastavenia zvuku sú vždy naposledy definované buď aplikáciou alebo diaľkovým ovládaním.

Poznámka: Nastavenie AUTOMATICKÉHO ZAPNUTIA ako MASTER = VYPNUTÝ, AUX = ZAPNUTÝ bude fungovať len vtedy, keď je MASTER napájaný zo siete.

7.2 IDEÁLNY REŽIM

1. Pomocou aplikácie uložte Ideálny režim na zariadení používateľa.

Každý používateľ si môže pomocou aplikácie nastaviť svoj vlastný ideálny režim v zariadení pre výber audio kanálu (FM, DAB, Bluetooth), hlasitosti a ekvalizéru.

Uloženie Ideálneho režimu do každého zariadenia:

Vyberte požadovaný audio kanál (FM, DAB, Bluetooth), hlasitosť a ekvalizér.

Na obrazovke Ideálny režim stlačte tlačidlo Uložiť Ideálny režim. Po stlačení tlačidla sa nastavenia zvuku aktualizujú.



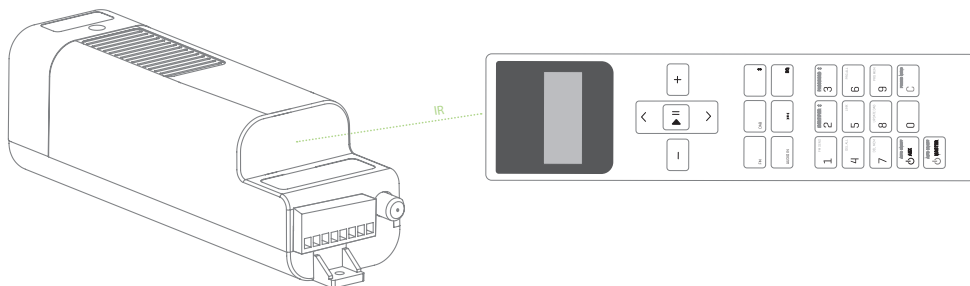
Tieto nastavenia sa týkajú iba zariadenia používateľa.

2. Použitie príslušenstva pre diaľkové ovládanie, zakúpeného samostatne, na uloženie ideálneho režimu do MASTERu.

Ideálny režim pre audio kanál (FM, DAB, Bluetooth), hlasitosť a ekvalizér je možné uložiť do MASTERu pomocou diaľkového ovládania.

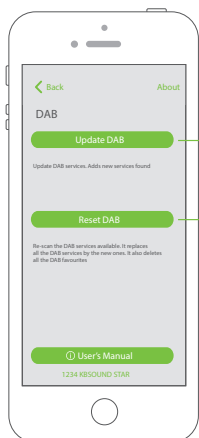
Na uloženie týchto informácií do MASTERu nie je možné použiť iba diaľkové ovládanie.

Master



7.3 DAB

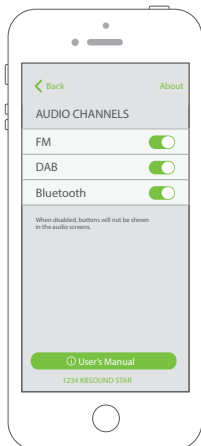
Výberom tlačidla nastavenia DAB budete môcť aktualizovať a resetovať služby DAB.



aktualizovať DAB v jednotke MASTER

resetovať DAB v jednotke MASTER

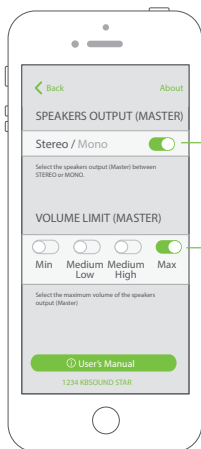
7.4 AUDIO KANÁLY



Ak sa niektorý zo zvukových kanálov nepoužíva, môžete ich vypnúť a tlačidlo sa nezobrazí na hlavnej obrazovke.

Uvedomte si, že táto voľba je nadradená nad všetkými audio kanálmi dostupnými v iných jednotkách KBSOUND STAR spravovanými iným zariadením.

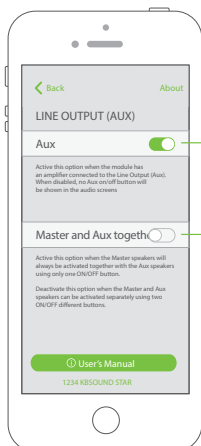
7.5 REPRODUKTOROVÝ VÝSTUP (MASTER)



zvoľte reproduktorový výstup MONO alebo STEREO

obmedzte maximálnu hlasitosť pre reproduktorový výstup

7.6 VÝSTUP LINE-OUT (AUX)



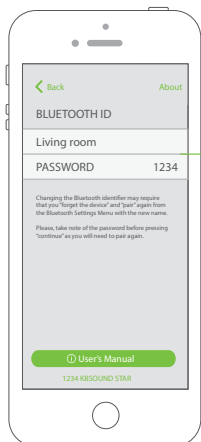
tlačidlo pre aktivovanie alebo deaktivovanie AUX na hlavnej obrazovke



aktivujte túto možnosť, ak chcete spoločne zapnúť a vypnúť Master a AUX len pomocou jedného tlačidla na obrazovke

Poznámka: Hlasitosť MASTER a AUX je ovládaná cez panel hlasitosti aplikácie. MASTER a AUX môžu mať rôzne úrovne zvuku, ak boli prepínače obmedzenia hlasitosti v AUX predtým regulované. (pozri kapitolu 11). Uvedomte si, prosím, že zariadenie Bluetooth komunikuje iba s jednotkou MASTER, takže rozsah musí byť meraný medzi polohou užívateľa a MASTERom. Nikdy nesúvisí s umiestnením reproduktorov alebo prídavných zosilňovačov.

7.7 BLUETOOTH

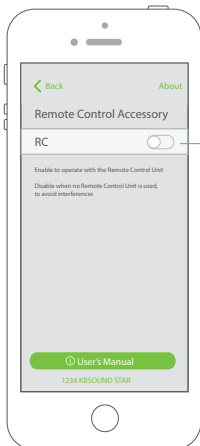


MASTER ID a heslo na pripojenie cez Bluetooth

Zmena Bluetooth ID vyžaduje, aby ste „zrušili párovanie zariadenia“ a „párovali“ znova z ponuky Nastavenia Bluetooth s novým názvom.

Pred stlačením „Pokračovať“ si poznačte heslo. Je potrebné pre opätovné párovanie. (Pozri kapitolu 8)

7.8 PRÍSLUŠENSTVO DIAĽKOVÉHO OVLÁDANIA



Príslušenstvo diaľkového ovládania môže pracovať súčasne s aplikáciou. Ak chcete povoliť túto možnosť, musíte aktivovať príslušenstvo diaľkového ovládania.

povoliť/blokovat' príslušenstvo pre diaľkové ovládanie

Ďalšie informácie o používaní príslušenstva diaľkového ovládania nájdete v kapitole 12.

7.9 JAZYKY



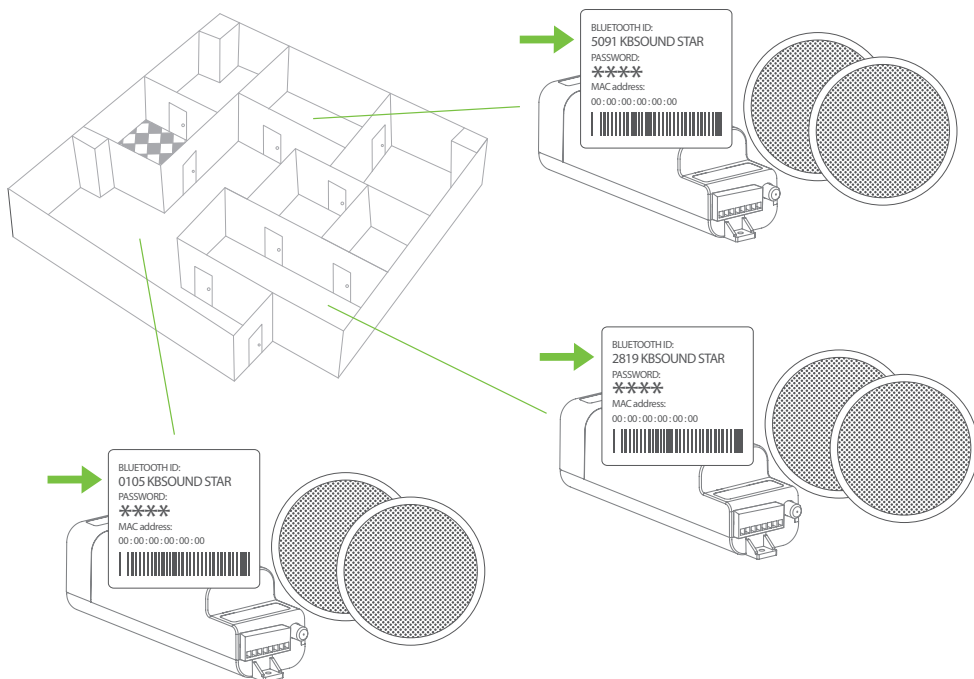
Vyberte požadovaný jazyk aplikácie.

8. Multiroom: Bluetooth ID

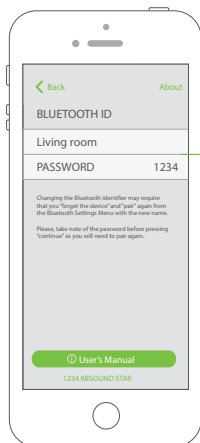
V jednom dome alebo budove môže byť nainštalovaných viacero jednotiek MASTER. Každá z nich má jedinečné KBSOUND STAR Bluetooth ID a heslo.

Bluetooth ID predvolené z výroby pre každý MASTER je XXXX KBSOUND STAR, kde XXXX je číslo medzi 0000 a 9999. Predvolené heslo pre každý MASTER je 4-miestne číslo medzi 0000 a 9999 (odlišné od KBSOUND STAR Bluetooth ID). Tieto údaje nájdete na štítku MASTER a na štítku dodanom so „Stručnou referenčnou príručkou“.

Ak je v tom istom dome/budove nainštalovaný viac ako jeden MASTER, je vhodné pre uľahčenie dennej prevádzky premenovať KBSOUND STAR Bluetooth ID.



Pre prispôsobenie KBSOUND STAR Bluetooth ID a hesla prejdite na okno Bluetooth ID a upravte ID a/alebo heslo.



MASTER ID a heslo
na pripojenie
cez Bluetooth

ID môže obsahovať iba písmená a čísla. Iné symboly nie sú povolené. Je dôležité použiť názov, ktorý má význam, aby sa uľahčila identifikácia každého MASTERu. (rada: používajte názvy ako KUCHYŇA, OBÝVAČKA, SPÁLŇA, atď.)

Upozornenie: ak ste zabudli Bluetooth ID a/alebo heslo, obnovte výrobné nastavenia (pozri kapitolu 10.3).



Poznámka pre ANDROID: v niektorých modeloch/verziách ANDROID je možné prispôsobiť Bluetooth ID v Ponuke nastavení zariadenia ANDROID. Aplikácia KBSOUND STAR však nemôže aktualizovať KBSOUND STAR Bluetooth ID, v prípade, že bolo zmenené. Aby ste predišli nejasnostiam, v prípade zmeny KBSOUND STAR Bluetooth ID v Ponuke nastavení zariadenia ANDROID, použite rovnaký názov, aký sa používa v aplikácii.

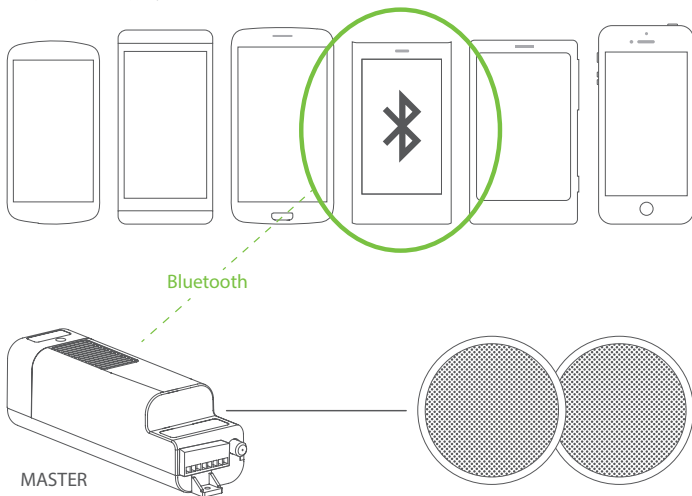
Poznámka: Ak bolo zmenené KBSOUND STAR Bluetooth ID, môže aktualizácia v Ponuke nastavení zariadení iOS a ANDROID niektorých modelov/verzií vyžadovať odpojenie a pripojenie, zatiaľ čo iné modely/verzie musia byť odpárované a opätovne spárované.

Upozornenie pre ANDROID: Niektoré modely/verzie zariadenia ANDROID vyžadujú pri odpárovaní a následnom spárovaní obnovu výrobných nastavení. Nezabudnite, že pri odpárovaní a opätovnom spárovaní je potrebné zadať heslo.

9. Viacerí používatelia

Spárovaní môžu byť viacerí používatelia, hoci pripojený môže byť len jeden. Zatiaľ čo je pripojený jeden používateľ, nemôže sa druhý používateľ pripojiť k rovnakému MASTERu, kým prvý používateľ neodpojí svoje zariadenie. (Pozri kapitoly 3.1 Nízkoenergetické pripojenie Bluetooth (BLE) a kapitoly 6.1.1 a 6.1.2 Počúvanie cez Bluetooth)

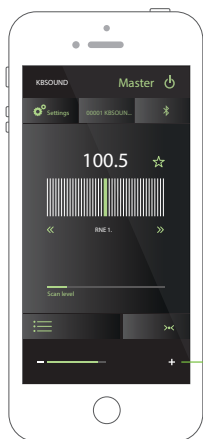
Viacere zariadenia spárované
Iba jeden pripojený používateľ



10. Prevádzkový režim

10.1 HLASITOSŤ

Ak je zdroj hudby FM/DAB rádio, hlasitosť FM/DAB bude spravovaná len pomocou Ponuky nastavenia hlasitosti v aplikácii.

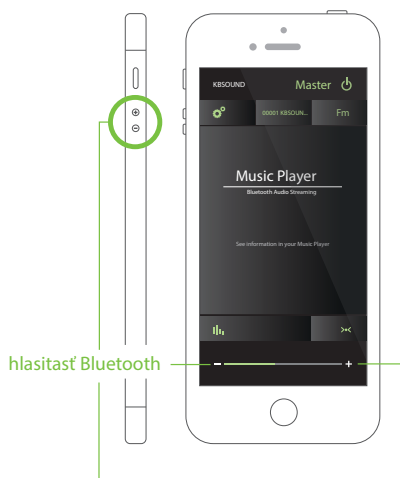


hlasitosť FM

Ak ste si zvolili ako audio kanál Streamovanie hudby cez Bluetooth, môžete zvoliť buď tlačidlá Nastavenia hlasitosti na zariadení, Panel nastavenia hlasitosti aplikácie KBSOUND STAR alebo Panel nastavenia hlasitosti zvoleného zdroja streamovanej hudby (Music Player, Tune In Radio, Spotify, ...).

Ak je na streamovanie hudby cez Bluetooth zvolené iné zariadenie (iný smartphone, počítač, zariadenia Amazon Alexa, atď. ...) nastavenie hlasitosti je ovládané z pripojeného zariadenia.

Poznámka: Dbajte na to, aby hladina zvuku bola závislá od zariadenia, skladby atď. Rôzne zariadenia (iOS, ANDROID, Alexa, počítače, atď.) na to používajú rôzne spôsoby. Odporúča sa nastaviť hlasitosť na 60-80% v zariadení Bluetooth a spravovať hlasitosť pomocou panela nastavenia hlasitosti aplikácie.



hlasitosť Bluetooth

10.2 OZNÁMENIA A TELEFÓNNE HOVORY PRI PREVÁDZKE

Keď zariadenie prijme telefónny hovor počas spojenia Bluetooth A2DP (streamovanie zvuku) so zariadením MASTER, v smartfóne bude počuť vyzváňací tón. Telefónny hovor bude spravovaný iba zo smartfónu, nikdy nie cez reproduktory.

Keď zariadenie prijme oznámenie (e-mail, sms, WhatsApp, ...), počas spojenia Bluetooth A2DP (streamovanie zvuku) so zariadením MASTER, smartfón pošle zvukové oznámenie do Bluetooth audio streaming. Ak MASTER používa ako zdroj zvuku streamovanie cez Bluetooth, upozornenie na oznámenie bude počuť z reproduktorov. Ak je však MASTER VYPNUTÝ alebo je ako zdroj zvuku zvolené FM rádio, upozornenia nebude počuť z reproduktorov.

Upozornenie: Uvedomte si, že upozornenia závisia od Ponuky nastavení upozornenia v zariadeniach so systémom iOS/ANDROID, a tiež môžu závisieť od Ponuky nastavení každej aplikácie (napríklad nastavenia Whatsapp).

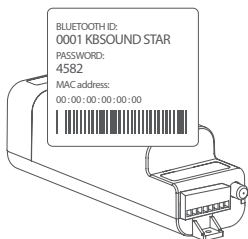
10.3 OBNOVA VÝROBNÝCH NASTAVENÍ

1. Zatvorte aplikáciu KBSOUND STAR (dôležité: nie v pozadí).
2. Vypnite Bluetooth v Ponuke nastavení Bluetooth v zariadeniach iOS/ANDROID.
3. Resetujte MASTER.



na obnovu výrobných nastavení držte tlačidlo stlačené po dobu 10 sekúnd

Upozornenie: resetovanie MASTERu na výrobné nastavenia vymaže všetky nastavenia a všetky párovania s rôznymi zariadeniami. KBSOUND STAR Bluetooth ID a heslo nájdete na štítku MASTERu.



4. Zapnite Bluetooth v Ponuke nastavení v zariadeniach iOS/ANDROID.
5. Spárujte a pripojte (pozri kapitolu 3.).

11. Možnosť prídavného zosilňovača

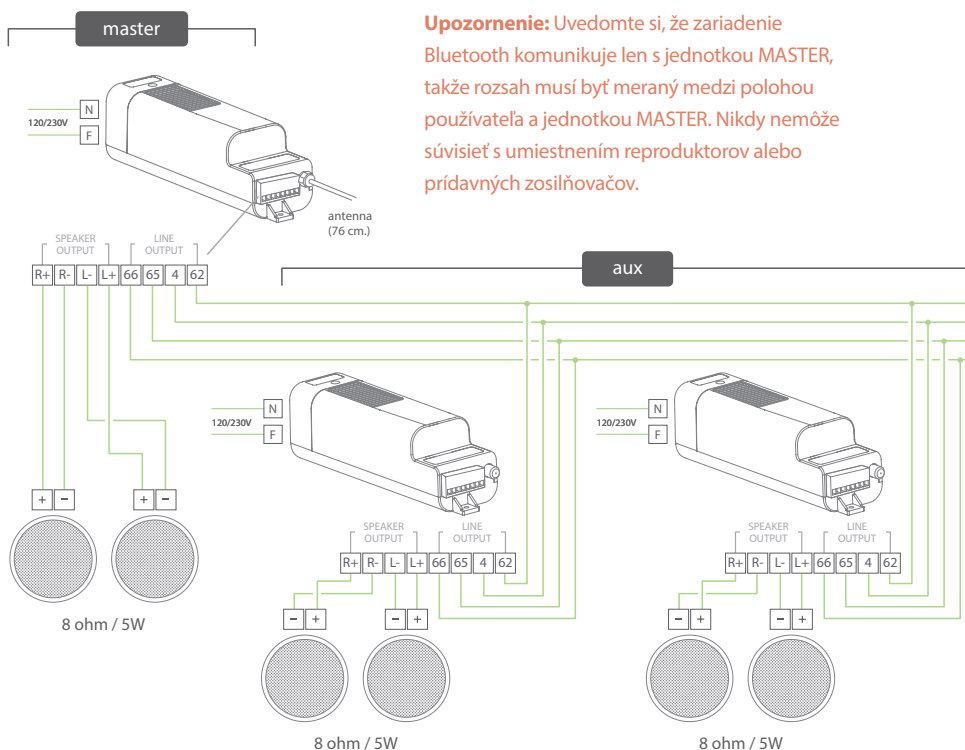
Modul MASTER má výstup LINE-OUT (AUX), do ktorého môžu byť pripojené zosilňovače.

Systém je možné rozšíriť o prídavný zosilňovač (ref. 13204), pričom maximálne množstvo sú 4 zosilňovače. PRÍDAVNÝ ZOSILŇOVAČ a MASTER je možné ZAPNÚŤ spoločne alebo samostatne pomocou Ponuky nastavení (pozri kapitolu 7.6).

Hlasitosť MASTERu a PRÍDAVNÉHO ZOSILŇOVAČA sa ovláda súčasne cez Panel nastavenia hlasitosti aplikácie.

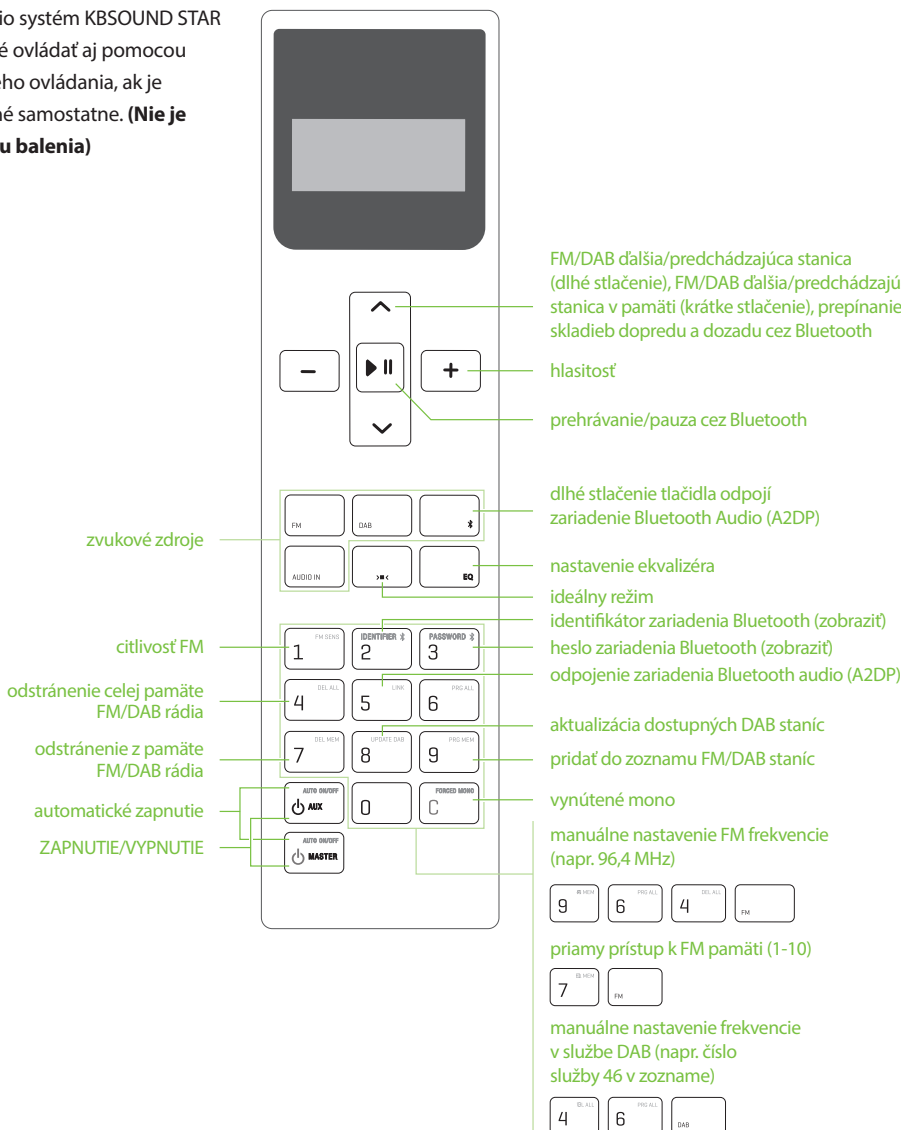






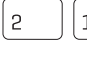


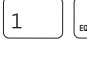

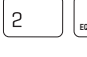





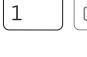

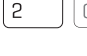





V prípade potreby môžete regulovať výstupnú úroveň zosilňovačov nastavením prepínačov obmedzenia hlasitosti počas inštalácie.

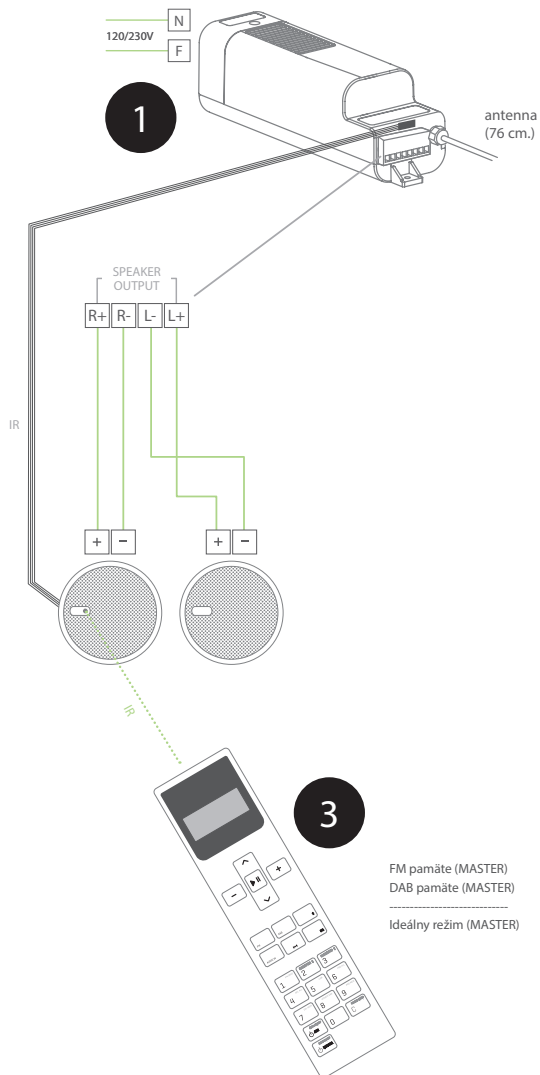


12. Príslušenstvo pre diaľkové ovládanie

Náš audio systém KBSOUND STAR je možné ovládať aj pomocou diaľkového ovládania, ak je zakúpené samostatne. **(Nie je súčasťou balenia)**



požiadavka na úroveň citlivosti skenovania FM		nastavenie aktuálneho režimu ako Ideálneho režimu	
nastavenie úrovne citlivosti FM stanice: 1 alebo 2 alebo 3		nastavenie automatického zapnutia pre MASTER	
		nastavenie automatického zapnutia pre výstup LINE-OUT (AUX)	
		nastavenie výstupnej úrovne reproduktora MASTER: nízke	
uloženie do pamäte FM/DAB		nastavenie výstupnej úrovne reproduktora MASTER: stredne nízke	
vymazanie pamäte FM/DAB		nastavenie výstupnej úrovne reproduktora MASTER: stredne vysoké	
kompletné vymazanie pamäte FM/DAB		nastavenie výstupnej úrovne reproduktora MASTER: maximálne	
aktualizácia dostupných staníc DAB		nastavenie reproduktorového výstupu Mono v MASTER	
obnovenie dostupných staníc DAB		nastaviť reproduktor MASTER	
FM vynútené Mono		verzia	
odpojenie Bluetooth ID			
požiadavka o Bluetooth ID			
požiadavka o heslo Bluetooth			



1 MASTER

2 AUX

3 PRÍSLUŠENSTVO PRE DIAĽKOVÉ OVLÁDANIE

FM pamäte (MASTER)
 DAB pamäte (MASTER)

 Ideálny režim (MASTER)

13. Technické špecifikácie

13.1 MASTER

52791	MIN	NORMAL	MAX		POZNÁMKY
Rozmery		200x53x56		mm	
Napätie	85		264	V AC	50/60 Hz, terminál F,N
Frekvencia	47		63	Hz	50/60 Hz, terminál F,N
Požadovaná spotreba		10	60	W	terminály F,N (ref.52391/92)
Zosilnený výstupný signál			2,5	W	terminály L,R viac ako 16 Ohm
			5	W	terminály L,R viac ako 8 Ohm
			10	W	terminály L,R viac ako 4 Ohm
Pásmo	20		20.000	Hz	
Zapnutie signálu prídavného zosilňovača		12	14	Vdc	terminály 62, 4
			220	mA	
Výstupný signál prídavného zosilňovača	0		3,5	Vrms	terminály 65, 66
Skreslenie		0,3		%	
Presluch	-68	-85		dB	
Frekvenčný rozsah FM	87,5		108.0	MHz	
Frekvenčný rozsah DAB	174		240	MHz	
Impedancia antény FM		75		ohms	RF konektor
Impedancia antény DAB		50		ohms	RF konektor
Citlivosť antény		1,7	3,5	uV	
Skreslenie FM tunera		0,1	0,5	%	
Bluetooth špec.		Class2 BT4.2 duálny režim BLE A2DP 1.3 AVRCP 1.6			
Bezdrôtový prijímač		2,4		GHz	Pásmo ISM
Tx výkon		2		dBm	
RF anténa		internal			
Dosah Bluetooth			10	m	

13.2 ZOSILŇOVAČ

13204	MIN	NORMAL	MAX		POZNÁMKY
Rozmery		200x53x56		mm	
Napätie	85		264	VAC	50/60 Hz, terminál F,N
Frekvencia	47		63	Hz	50/60 Hz, terminal F,N
Požadovaná spotreba		10	60	W	terminály F/N
Výstupný signál			2,5	W	terminály L,R (16ohm)
			5	W	terminály L,R (8ohm)
			10	W	terminály L,R (4ohm)
Pásmo	20		20 000	Hz	
Úroveň automatického zapnutia	10		20	VDC	terminály 62, 4
Vstupný signál	0		3,5	Vrms	terminály 65, 66
Skreslenie		0,3		%	
Presluch	68	85		dB	

14. Najčastejšie otázky

14.1 REŽIM EKVALIZÉRA

Režim ekvalizéra je uložený v zariadení MASTER. Výsledkom je, že ekvalizácia je nastavená posledným používateľom.

14.2 BLUETOOTH ID A HESLO

Do „Stručnej referenčnej príručky“ sme zaradili kópiu štítku zo zariadenia MASTER s KBSOUND STAR Bluetooth ID a heslom.

14.3 PRÍJEM FM A DAB

Tento výrobok bol navrhnutý a testovaný tak, aby poskytoval primeranú ochranu pred škodlivým rušením pri inštalácii v obytných priestoroch.

Pre zlepšenie príjmu FM/DAB stanice: predĺžte anténu a nastavte uhol pre najlepší príjem. Dbajte na to, aby ste ju umiestnili čo najďalej od akýchkoľvek zdrojov elektrického šumu, ako sú napríklad halogénové alebo LED lampy, HVAC, žiarivky, atď.

14.4 PRÍJEM INFORMÁCIÍ O RDS

Aplikácia je schopná prijímať informácie RDS (Radio Data System) a zobrazí ich vedľa frekvencie.

Niektoré stanice FM však neposielajú žiadne informácie RDS. Ak je príjem v pásme FM slabý, aj keď je počuť zvuk, informácie RDS nemusia byť správne prijaté. V týchto prípadoch sa nezobrazujú žiadne informácie RDS. Pre vylepšenie, sa uistite, že FM stanica vysiela FM signál a používa FM anténu.

14.5 PRIJATIE HOVORU PRI POČÚVANÍ FM/DAB

Činnosť FM/DAB nie je pozastavená, keď zariadenie prijíma hovor.

14.6 SLABÝ SIGNAL BLUETOOTH

Časté výpadky signálu Bluetooth môžu byť spôsobené prekážkami medzi zariadením a jednotkou MASTER.

Aby ste sa vyhli tomuto problému, odpojte MASTER od iného RF zdroja, ako je iné Bluetooth alebo Wi-fi zariadenie. Dbajte na to, aby pripojenie cez Bluetooth bolo riadené operačným systémom zariadenia, pretože MASTER nemá nad týmto procesom žiadnu kontrolu.

14.7 14.7 ZLYHANIE PÁROVANIA BLUETOOTH

Niekedy sa zariadenie po zadaní nesprávneho hesla a následnom zadaní správneho hesla nepripojí. Ak ho chcete opraviť, zatvorte aplikáciu a znova zadajte správne heslo. Ak zariadenie stále nefunguje, zatvorte aplikáciu, resetujte MASTER a znova zadajte správne heslo.

V niektorých Androidoch je potrebné zadať heslo dvakrát, jedenkrát pre nízkoenergetické pripojenie Bluetooth (BLE) a druhýkrát pre systém Bluetooth (A2DP). V takom prípade je vhodnejšie najskôr zadať heslo v Ponuke nastavení zariadenia Bluetooth a potom v aplikácii. Dbajte na to, aby bolo heslo rovnaké pre obe obrazovky.

Niekedy je inicializácia aplikácie nesprávna a zobrazí sa upozornenie „Nedá sa pripojiť k zariadeniu“ alebo „Nedá sa spárovať“. V tom prípade:

- Zatvorte aplikáciu (dôležité: neposielajte ju na pozadie, pozrite si 14.15 Najčastejšie otázky)
- Uistite sa, že MASTER nie je pripojený k inému zariadeniu Bluetooth
- Uistite sa, že zariadenie Bluetooth je v dosahu MASTERu a MASTER je správne napájaný (to je možné skontrolovať pomocou príslušenstva diaľkového ovládania, ak je k dispozícii)
- Otvorte aplikáciu

Ak stále nefunguje, vypnite, počkajte niekoľko sekúnd a znova zapnite MASTER.

14.8 OTÁZKY TÝKAJÚCE SA PRIPOJENIA BLUETOOTH

Niekedy môže zariadenie Bluetooth, ktoré bolo predtým spárované, požadovať opätovné pripojenie k zariadeniu MASTER. Je to spôsobené operačným systémom zariadení, nad ktorým nemá MASTER žiadnu kontrolu. Opätovné zadanie hesla vám umožní správne spravovať zariadenie.

14.9 ZLYHANIE BLUETOOTH PRIPOJENIA

Pri spustení aplikácie sa môže stať, že zamrzne v stave „načítania“. Okrem toho môže aplikácia stratiť spojenie s jednotkou MASTER a prestať fungovať. Upozorňujeme, že pripojenie Bluetooth je riadené operačným systémom (iOS alebo ANDROID) v zariadení a MASTER nemá nad týmto procesom žiadnu kontrolu. Prístroj okrem toho riadi množstvo procesov súčasne (telefón, wi-fi, Bluetooth a interné procesy), ktoré sa môžu navzájom rušiť.

Ak k tomu dôjde:

- Zatvorte aplikáciu (dôležité: neposielajte ju na pozadie, pozrite si 14.15 Najčastejšie otázky)
- Uistite sa, že MASTER nie je pripojený k inému zariadeniu Bluetooth
- Uistite sa, že zariadenie Bluetooth je v dosahu MASTERu a MASTER je správne napájaný (toto možno skontrolovať pomocou príslušenstva diaľkového ovládania, v prípade, že je k dispozícii)
- Otvorte aplikáciu

Ak problém pretrváva, postupujte podľa nasledujúcich krokov:

- Vymažte zariadenie Bluetooth v aplikácii
- Vymažte zariadenie Bluetooth v Ponuke nastavení zariadenia Bluetooth
- Zatvorte aplikáciu (dôležité: neposielajte ju na pozadie, viď kapitolu 14.15 Najčastejšie otázky)
- Otvorte aplikáciu
- Znovu spárujte

14.10 ODPOJENIE BLUETOOTH AUDIO STREAMING (A2DP)

Niektoré modely/verzie ANDROID odpoja zariadenie Bluetooth iba čiastočne. Keďže v takom prípade je odpojenie neúplné, môže dôjsť k určitej poruche, pretože zariadenie je prepojené s rôznymi profilmi z rôznych zariadení. Pre vyriešenie tohto problému vypnite Bluetooth v zariadení, zapnite ho a znovu pripojte k MASTERu. Ak problém nie je vyriešený, obnovte výrobné nastavenia (pozri kapitolu 10.3).

Podobný problém môže nastať aj so zariadeniami so systémom iOS, a to vtedy, ak je prenos zvuku cez Bluetooth (profil A2DP) nutné presmerovať na iné zariadenie aplikácie KBSOUND pomocou možnosti AIRPLAY. Ak chcete tento problém vyriešiť, vypnite Bluetooth, zapnite a znovu pripojte zariadenie k MASTERu. Ak problém pretrváva, obnovte výrobné nastavenia (pozri kapitolu 10.3).

14.11 OPĀTOVNÉ PRIPOJENIE BLUETOOTH AUDIO STREAMING (A2DP)

Keď zariadenie stratilo spojenie Bluetooth, opätovné pripojenie je automatické, ak sa obnovilo do 60 sekúnd. Ak je mimo dosahu Bluetooth viac ako 60 sekúnd, je potrebné opätovné pripojenie vykonať manuálne (pozri kapitolu 6).

Keď používateľ odpojil zariadenie iOS manuálne (pozri kapitolu 6.1.1), opätovné pripojenie sa musí vykonať manuálne.

Niektoré modely/verzie ANDROID majú automatické opätovné pripojenie ako súčasť svojho vnútorného prevádzkového režimu. Niekedy sa dá zapnúť a vypnúť v ponuke nastavení Bluetooth ANDROID. Pre ANDROID existuje taktiež veľa "nástrojov", ktoré ovládajú tieto funkcie a rôzne verzie/modely môžu pracovať rôznymi spôsobmi.

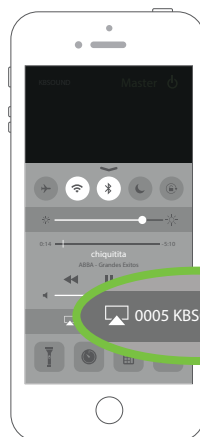
14.12 PRIPOJENIA MULTIMASTER VO VZŤAHU K BLUETOOTH AUDIO STREAMING (A2DP)

Aplikácia KBSOUND STAR spravuje Bluetooth nízkoenergetické pripojenie (BLE), a Bluetooth profily AVRCP, A2DP. Profily AVRCP a A2DP súvisia so streamovaním hudby cez Bluetooth, zatiaľ čo profil BLE je spravovaný pomocou diaľkového ovládania.

Zariadenia ANDROID umožňujú pripojenie iba k jednému MASTERu pomocou A2DP (audio). Ak si želáte pripojiť druhý MASTER na profil A2DP (audio), prvý sa automaticky odpojí.

iOS zariadenia môžu byť pripojené súčasne s viac ako jedným zariadením MASTER pomocou profilu A2DP (audio). Napriek tomu bude aplikácia KBSOUND STAR prijímať zvuk len z jedného, a to z prvého, s ktorým bola spojená. Je preto vhodné prepojiť profil A2DP (audio) vždy iba s jednou jednotkou MASTER, pretože ako jedinú sa dá ovládať.

iOS zariadenia môžu spravovať A2DP Bluetooth profil medzi viacerými zariadeniami pomocou AIRPLAY. V týchto prípadoch zatvorte a znova otvorte aplikáciu.



Odporúčame nepoužívať AIRPLAY v spojení s KB SOUND

14.13 STREAMOVANIE CEZ ZARIADENIE BLUETOOTH Z APLIKÁCIE V POZADÍ

Ak je ako zdroj audia zvolené zariadenie Bluetooth je možné ako zdroj prehrávania zvuku cez zariadenie Bluetooth použiť ľubovoľné vysielanie: Music Player, Spotify, Tunes Radio, YouTube, ...

Týmto spôsobom môže každý používateľ prehrávať hudbu pomocou svojho obľúbeného prehrávača a nie je obmedzený na aplikáciu KBSOUND STAR.

Všimnite si, že niektoré aplikácie pozastavia zvuk, keď sú na pozadí a prehrávajú zvuk iba v popredí (napríklad YouTube v systéme iOS).

14.14 ČO ROBIŤ, AK STE ZABUDLI HESLO

Na spárovanie nového Bluetooth zariadenia je potrebné vedieť KBSOUND STAR Bluetooth ID a heslo (pozri kapitolu 3).

Oba údaje je možné zmeniť (pozri kapitolu 8). Ak sa údaje líšia od výrobných nastavení a stratíte ich, spôsob, akým obnoviť tieto údaje, je pripojiť iné zariadenia, ktoré bolo predtým spárované. Potom otvorte na obrazovke okno Bluetooth ID (pozri kapitolu 7.7) a zaznamenajte si ID a heslo.

Ak používate príslušenstvo pre diaľkové ovládanie, môžete tiež skontrolovať ID a heslo (pozri kapitolu 12).

Ak neviete KBSOUND STAR Bluetooth ID a heslo, resetujte MASTER na výrobné nastavenia (pozri kapitolu 10.3) a skontrolujte informácie na štítku MASTER.

14.15 MULTITASKING NA ZARIADENIACH iOS A ANDROID

Je veľmi dôležité rozlišovať medzi aplikáciou otvorenou v pozadí a aplikáciou otvorenou v popredí.

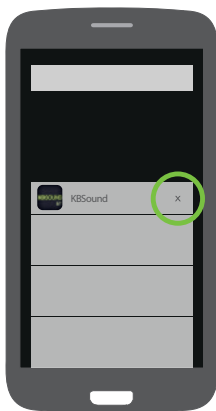
Multitasking umožňuje aplikáciám vykonávať určité úlohy na pozadí počas používania iných aplikácií. Aplikácia v popredí je aktívna aplikácia, ktorú môže používateľ vidieť na obrazovke. Súčasne môžu byť v pozadí otvorené aj iné aplikácie.

Po stlačení tlačidla DOMOV na zariadení sa aplikácia odošle na pozadie.

Berte na vedomie, že aplikácia pracujúca v pozadí spotrebuje data a batériu.



Ak chcete aplikáciu zatvoriť, znamená to, že aplikácia sa natrvalo zatvorí a nefunguje v pozadí. Zatvorenie aplikácie môže byť odlišné pre každé zariadenie, hoci proces môže byť podobný. Prečítajte si Používateľskú príručku k zariadeniu.



14.16 ČO ROBIŤ, AK APLIKÁCIA KBSOUND STAR NEPRACUJE SPRÁVNE

Ak má aplikácia problémy s pripojením, postupujte takto:

- Zatvorte aplikáciu (dôležité: neposielajte ju na pozadie, pozrite si 14.15 Najčastejšie otázky)
- Vypnite Bluetooth v Ponuke nastavení Bluetooth v zariadeniach iOS/ANDROID
- Zapnite Bluetooth v Ponuke nastavení Bluetooth v zariadeniach iOS / ANDROID
- Uistite sa, že MASTER nie je pripojený k inému zariadeniu Bluetooth
- Uistite sa, že zariadenie Bluetooth je v dosahu zariadenia MASTER a MASTER je správne napájaný (to možno skontrolovať pomocou príslušenstva diaľkového ovládania, ak je k dispozícii)
- Otvorte aplikáciu
- Ak bolo zariadenie Bluetooth predtým spárované, vymažte ho zo zoznamu predtým spárovaných zariadení a z menu nastavení zariadenia Bluetooth
- Znova spárujte a pripojte sa (pozri kapitolu 3)

Ak aplikácia stále nefunguje správne:

- Resetujte MASTER na výrobné nastavenia (pozrite kapitolu 10.3)
- Vypnite MASTER, počkajte niekoľko sekúnd a opäť zapnite MASTER
- Opakujte postup

14.17 PRIPOJENIE BLUETOOTH PRERUŠENÉ

Ak sa aplikácia (BLE) a Bluetooth audio streaming (A2DP) nachádza v rôznych zariadeniach, niektoré z nich môžu rušiť komunikáciu s Bluetooth.

V tom prípade postupujte takto:

- Zatvorte aplikáciu (dôležité: neposielajte ju na pozadie, pozrite si 14.15 Najčastejšie otázky)
- Vypnite Bluetooth v oboch zariadeniach (BLE a A2DP)
- Počkajte 1 minútu, kým sa BLE v zariadení MASTER neobnoví
- Pripojte zdroj Bluetooth audio v zariadení, ktoré bude streamovať (A2DP)
- Po pripojení A2DP otvorte aplikáciu (BLE)
- Vyberte zvukový kanál Bluetooth

Ak Bluetooth stále nefunguje, bude potrebné resetovať zariadenie MASTER a vypnúť zariadenie Bluetooth.

14.18. ZMENA PERSONALIZÁCIE BLUETOOTH ID NIE JE AKTUALIZOVANÁ NA OBRAZOVKE APLIKÁCIE

Ak sa identifikátor Bluetooth na zariadení zmení a ID sa neaktualizuje a nezohľadní zmenu v tomto (alebo inom) zariadení, zatvorte a znova spustite aplikáciu.

Ak ešte stále nie je aktualizované, odpojte KBSOUND STAR a znova ho spárujte (Zapamätajte si heslo).

14.19 INFORMÁCIE O BLUETOOTH AUDIO STREAMING

Informácie o Bluetooth audio streaming (zariadenie, skladba, interpret a album) závisia od zariadenia (smartfónu, tabletu, počítača atď.) a prehrávača, ktorý zvuk prehráva. Niektoré zariadenia a/alebo prehrávače odosiľajú informácie oneskorene alebo posielajú neúplné informácie. Berte do úvahy, že v týchto prípadoch môžu byť informácie oneskorené alebo dokonca neplatné.

CENTRAL

Polígono Malpica Calle F Oeste
Grupo de Naves Gregorio Quejido, 87-88

50016 Zaragoza (SPAIN)

Tel.: 34 976 46 55 50

Fax: 34 976 46 55 59

comercial@eissound.com

www.eissound.com



eissound

It's Soundlife!